

2 Junio - 79
H^e
40
Edition-Leduc

PETIT SOLFÈGE

DES ÉCOLES

Ouvrage approuvé par M^r LAURENT DE RILLÉ

PREMIÈRE PARTIE

A. TROJELLI

PRIX : 0,50 c. NET. — CARTONNÉ : 0,25 c. EN PLUS

PARIS

Librairie Musicale

ALPHONSE LEDUC, ÉDITEUR, 3, RUE DE GRAMMONT

Propriété réservée pour tous pays

89

Edition-Leduc

PETIT SOLFÈGE

DES ÉCOLES

Ouvrage approuvé par M^r LAURENT DE RILLÉ

PREMIÈRE PARTIE

A. TROJELLI

PARIS

Librairie Musicale

ALPHONSE LEDUC, EDITEUR, 3, RUE DE GRAMMONT.

Propriété réservée pour tous Pays



Reg.º nº 46 - lib.º 20

ORDRE DE L'ÉTUDE.

- 1^o Commencer par l'étude de l'intonation: *Chant non mesuré*.
 - 2^o *Exercices de mesure*. Les élèves doivent battre longtemps les trois espèces de mesures, sans chanter ni rythmer, ils doivent simplement compter les temps.
 - 3^o *Exercices rythmés* (non chantés).
Exercices mesurés et chantés.
 - 4^o Questions aux élèves et explications du professeur sur la théorie musicale élémentaire: *Notes, Valeurs de notes, Silences, Altérations ou Accidents, Points, Intervalles*, etc...
- Dans la deuxième partie de cet ouvrage, on trouvera des leçons mélodiques (chantantes), une *théorie musicale* élémentaire *complétée* et des leçons pour apprendre à chanter dans les différents tons majeurs et mineurs, avec *dièzes ou bémols à la clef*.

NOTA.

Quoique les Trois Chœurs qui se trouvent à la fin du présent solfège, soient écrits avec accompagnement de Piano ou d'Harmonium, cet accompagnement n'est point indispensable; toutefois le timbre d'un instrument venant s'adjoindre aux voix, produit toujours un bon effet.

Ed. G. Schmitt

PETIT SOLFÈGE

DES ÉCOLES

par

A. TROJELLI.

La *Musique* est l'art de charmer ou d'émouvoir par la combinaison des sons.

Il y a en musique sept notes :

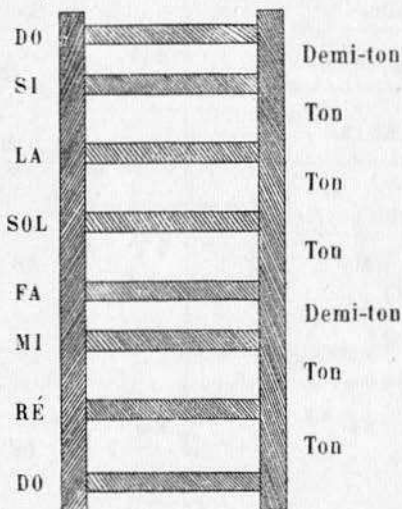
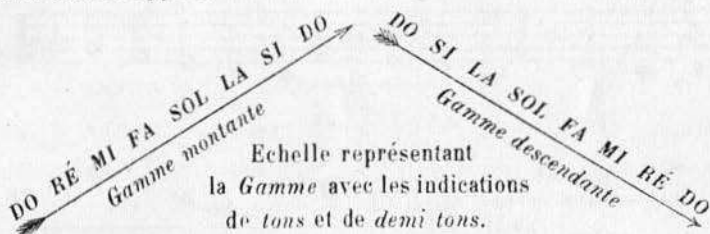
DO, RÉ, MI, FA, SOL, LA, SI. (Les élèves doivent de suite apprendre le nom des notes.)

Chaque note a un son qui lui est particulier.

On appelle *Gamme*, l'échelle des sons.

Il faut huit notes successives.

Les élèves doivent apprendre de suite à réciter la *Gamme* montante et descendante.



Les notes portant l'indication: *demi-ton*, sont de moitié plus rapprochées, dans l'exécution, que les autres qui ont l'indication: *ton*.

PREMIERS EXERCICES DE CHANT.

Le maître doit chanter d'abord une fois chaque exercice et les faire répéter par les élèves un assez grand nombre de fois, en arrêtant pour rectifier s'il y a des fausses notes. Pour qu'il y ait l'ensemble indispensable, le maître pourra donner le mouvement, en frappant un petit coup à chaque note sur le pupitre ou une table, avec une baguette.

Le professeur doit faire chanter lentement et très régulièrement, en recommandant aux élèves de chanter doux, c'est-à-dire faiblement, mais cependant sans mollesse. Les enfants ont ordinairement une tendance à crier. La recommandation de chanter *piano* (doux) doit être faite à tout instant.

Il ne faut pas abandonner un exercice avant qu'il ne soit parfaitement su.

Le Maître doit donner le son normal du *do* au dessous des lignes en clef de sol.

EXEMPLE.



1	DO RÉ	9	DO RÉ MI FA MI RÉ DO
2	DO DO RÉ	10	DO RÉ MI FA SOL
3	DO DO RÉ RÉ	11	DO RÉ MI FA SOL FA MI RÉ DO
4	DO DO RÉ RÉ MI	12	DO DO MI MI SOL SOL
5	DO DO (difficile) MI	13	DO MI SOL
6	DO MI	14	DO MI SOL MI DO
7	DO RÉ MI RÉ DO		
8	DO RÉ MI FA		

(*) Pour donner les leçons d'après cette Méthode, on n'a pas besoin d'instrument. Un diapason suffit pour prendre le ton (il donne le la). On peut si l'on veut, se servir d'un harmonium ou un autre instrument, mais seulement pour donner la première note d'une série d'exercices. On ne doit pas accompagner les élèves.

15 DO DO RÉ RÉ MI MI FA
 16 DO DO (difficile) FA
 17 DO FA
 18 DO RÉ MI FA SOL LA
 19 DO DO FA FA LA LA
 20 DO FA LA

21 DO LA FA FA DO
 22 DO MI SOL SOL MI DO
 23 DO SI SI
 24 SI DO SI
 25 SI DO RÉ RÉ DO SI
 26 SI (difficile) RÉ
 27 SI SI RÉ RÉ SI

28 SI DO RÉ MI FA SOL
 29 SI DO RÉ MI FA SOL FA MI RÉ DO SI
 30 SI SI RÉ RÉ SOL SOL RÉ RÉ SI SI
 31 SI RÉ SOL RÉ SI
 32 DO MI SOL MI DO FA LA FA DO
 33 DO MI SOL MI DO SI RÉ SOL RÉ SI DO

34 DO RÉ MI FA SOL LA SI DO
 DO SI LA SOL FA MI RÉ DO
 Même hauteur de son que le Do qui termine la gamme montante.
 Gamme montante.
 Gamme descendante.

ÉCRITURE MUSICALE.

Les notes de musique s'écrivent sur des lignes que l'on nomme *Portée*. La *Portée* se compose de cinq lignes. On les compte en commençant par la ligne du bas.

	PORTÉE	
5 ^{me} —	—	4 ^{me} —
4 ^{me} —	—	3 ^{me} —
3 ^{me} —	—	2 ^{me} —
2 ^{me} —	—	1 ^{re} interligne.
1 ^{re} ligne	—	

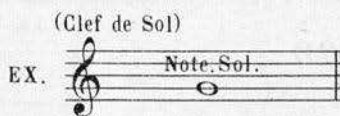
On place les notes sur les lignes, entre les lignes, et quelquefois au dessous et au dessus de la *Portée*.

La *Clef* est un signe qui se place au commencement (à gauche) de la portée. C'est le point de départ pour trouver le nom de toutes les notes.

Il y a sept *Clefs* (autant qu'il y a de notes) Une *clef de sol*, deux *clefs de fa*, et quatre *clefs d'ut* (ou *do*).

La clef la plus usitée est la clef de sol.

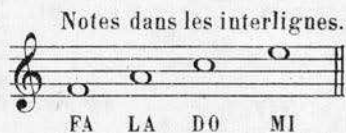
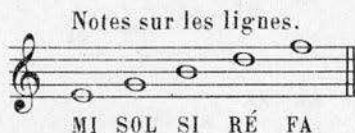
La clef de *sol* se place sur la deuxième ligne; elle donne son nom de *sol* à la note placée sur la deuxième ligne.



EXERCICES

pour apprendre la position des notes, en clef de sol.

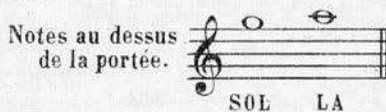
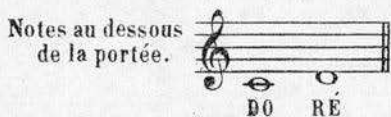
(Tous les exercices suivants doivent être lus et non chantés.)



Les élèves doivent apprendre ces exercices par cœur.

Mi Sol Si Ré Fa

Fa La Do Mi



(Les petites lignes qui se trouvent au dessous ou au dessus de la portée se nomment lignes additionnelles ou supplémentaires.)

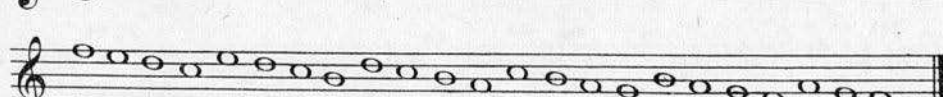
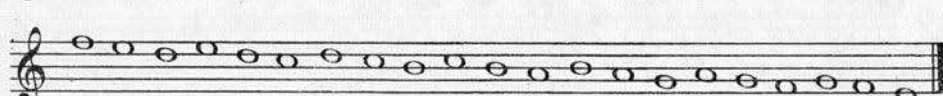
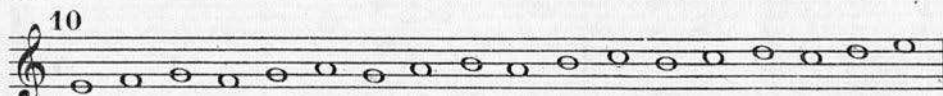
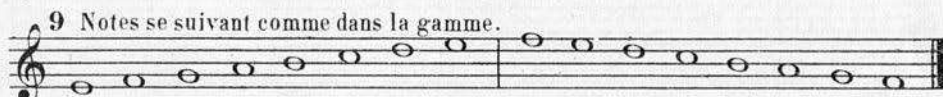
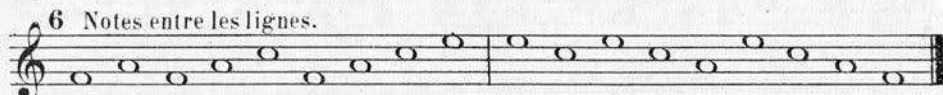
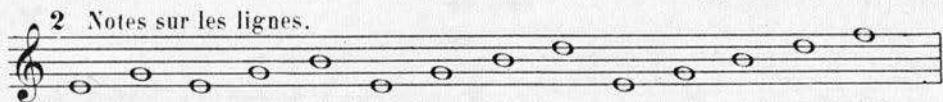
Le professeur doit interroger en demandant:

- | | |
|--|--------------------------------|
| D. Quelle est la note qui se place sur la 2 ^{me} ligne? | R. <i>Sol.</i> |
| D. Quelles sont les notes qui se mettent sur les lignes? | R. <i>Mi, Sol, Si, Ré, Fa.</i> |
| D. Quelles sont les notes qui se placent entre les lignes? | etc., etc.. |
| D. Quelle est la note qui se place sur la 4 ^{me} ligne? | |
| D. _____ dans le 2 ^{me} interligne? | |
| D. _____ dans le 4 ^{me} interligne? | |
| D. _____ sur la 5 ^{me} ligne? | |
- etc., etc..

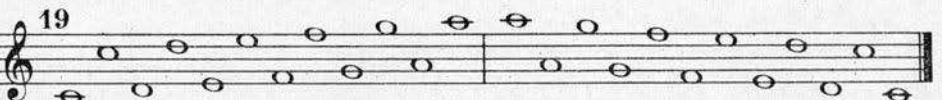
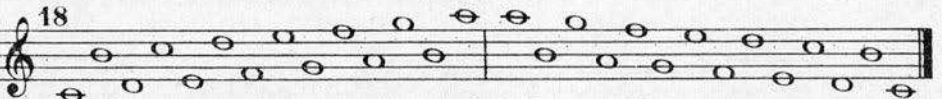
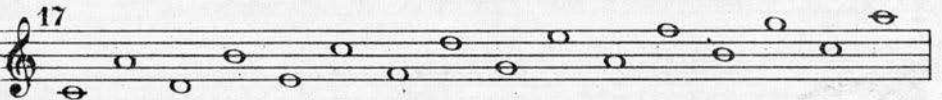
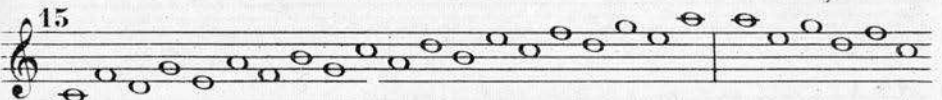
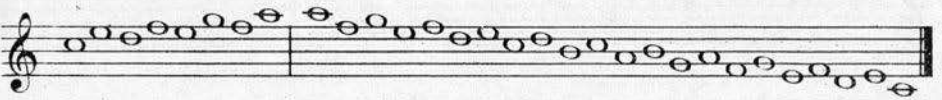
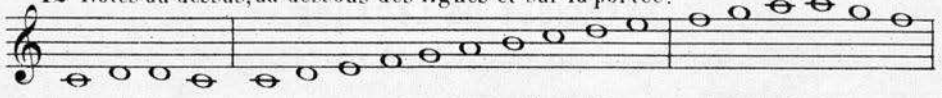
EXERCICES DE LECTURE.

Ces exercices ne doivent jamais être chantés.

(Suivre les notes avec un doigt.)



12 Notes au dessus, au dessous des lignes et sur la portée.



EXERCICES DE CHANT

SUR LA PORTÉE.

Beaucoup répéter chaque exercice.

Barre de reprise.

1 2 3

4 5 6

7 8 9

10 11

12 13

14 15

16 17

18 19 20

21 *Gamme de do majeur.* 22 *Accord parfait du ton de do majeur.*

23 24

25 26 27

repos. repos. repos.

EXERCICES DE CHANT

SUR LE HAUT DE LA PORTÉE.

Ces exercices doivent être transposés plus bas. Le maître doit donner le ton

du *Do* à la hauteur du *Sol* de la 2^{me} ligne. EX:



Chanter le *Do*
sur l'air de ce *Sol*.

28 29 30

31 32 33

34 35 36

37 repos. 38 repos. 39 40

41 42 43 44

45 46 47 48

49 50

51 52 53

54

55 56

57 58

DE LA DURÉE DES NOTES.

Pour indiquer la durée du son des notes, on se sert de figures appelées: *Valeurs de notes.*

IL Y A SEPT VALEURS DE NOTES.

La RONDE 


La ronde vaut 2 blanches, ou 4 noires, ou 8 croches, ou 16 doubles-croches, ou 32 triples-croches, ou 64 quadruples-croches.

La BLANCHE 


La blanche vaut 2 noires, ou 4 croches, ou 8 doubles-croches, ou 16 triples-croches, ou 32 quadruples-croches.

La NOIRE 


La noire vaut 2 croches, ou 4 doubles-croches, ou 8 triples-croches, ou 16 quadruples-croches.

La CROCHE 

La croche vaut 2 doubles-croches, ou 4 triples-croches, ou 8 quadruples-croches.

La DOUBLE-CROCHE 

La double-croche vaut 2 triples-croches, ou 4 quadruples-croches.

La TRIPLE-CROCHE 

La triple-croche, vaut 2 quadruples-croches.

La QUADRUPLE-CROCHE 

La ronde est la *valeur* qui a le plus de durée; la quadruple-croche est celle qui en a le moins.

Quand il y a plusieurs croches, doubles-croches, triples-croches ou quadruples-croches de suite, au lieu de crochets, elles sont souvent réunies par des barres.

EXEMPLE.

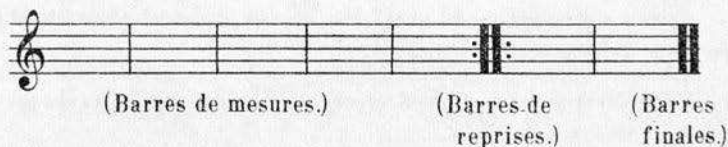


DE LA MESURE.

Pour régulariser les *valeurs de notes*, il faut la *mesure*.

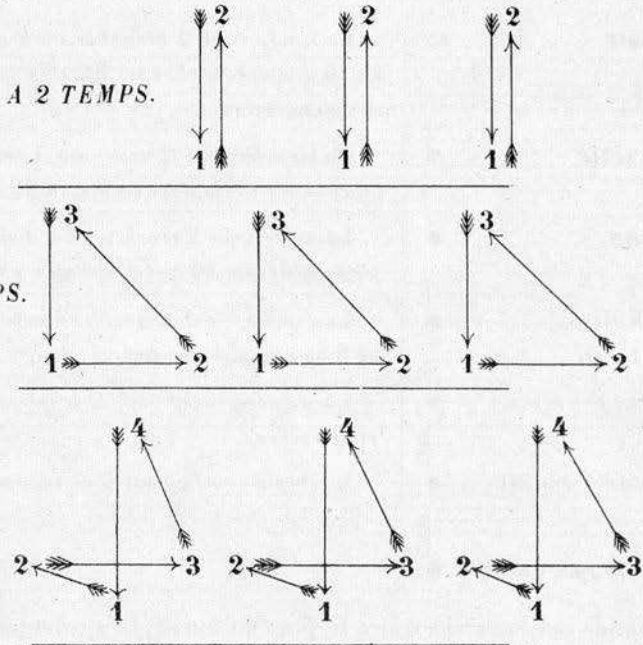
On appelle *mesure* l'espace compris entre deux lignes verticales.

EXEMPLE.



Il y a trois manières de compter et de battre la mesure:
A 2 TEMPS, 3 TEMPS et 4 TEMPS.

MANIÈRES DE BATTRE LA MESURE:



On doit se servir de la main droite et battre avec régularité et précision. Tous les temps doivent être parfaitement égaux.

Pour faciliter la première étude des mouvements de la main, on peut employer le moyen suivant: Pour la mesure à 2 temps, prononcer le mot: *pied* en baissant la main pour le 1^{er} temps; dire: *tête* en la levant pour le 2^{me} temps. Pour la mesure à 3 temps, dire *pied* en baissant la main pour le 1^{er} temps, *droite* en allant à droite pour le 2^{me} temps et *tête* en levant la main pour le 3^{me} temps. Pour la mesure à 4 temps, dire: *pied* en baissant la main pour le 1^{er} temps, *gauche* en allant à gauche pour le 2^{me} temps, *droite* en allant à droite pour le 3^{me} temps et *tête* en levant la main pour le 4^{me} temps.

Après s'être exercés ainsi, les élèves doivent prononcer en battant la mesure 1-2, 1-2-3 et 1-2-3-4.

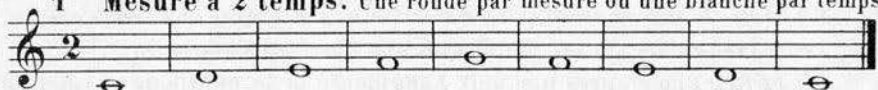
Le professeur devra démontrer, en commençant par battre chaque mesure lui-même.

EXERCICES DE MESURES

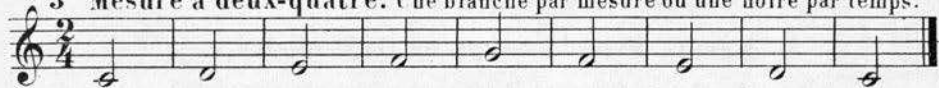
ET DE VALEURS DE NOTES.

Il faut d'abord travailler les exercices suivants sans chanter, en battant la mesure et en rythmant seulement. (Rythmer ou solfier à la muette, c'est lire en mesure en donnant exactement la durée aux valeurs de notes.)

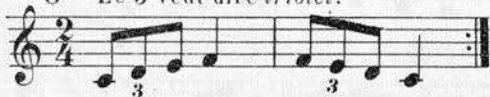
1 Mesure à 2 temps. Une ronde par mesure ou une blanche par temps.



3 Mesure à deux-quatre. Une blanche par mesure ou une noire par temps.



8 Le 3 veut dire *triolet*.





Triolet signifie 3 notes égales s'exécutant pendant le même laps de temps que 2 notes de même figure.

9 4 doubles-croches pour un temps. 10



On remplace quelquefois dans la mesure, les valeurs de notes par des *silences*. Il y en a sept.

La *PAUSE*  qui vaut une *ronde*. (La pause est aussi le silence complet d'une mesure quelconque.)

La *DEMI-PAUSE*  qui vaut une *blanche*.

Le *SOUPIR* ♮ ou ♯ qui vaut une *noire*.

Le *DEMI-SOUPIR* ♮ qui vaut une *croche*.

Le *QUART DE SOUPIR* ♮ qui vaut une *double-croche*.

Le *DEMI-QUART* ou *HUITIÈME DE SOUPIR* ♮ qui vaut une *triple-croche*.

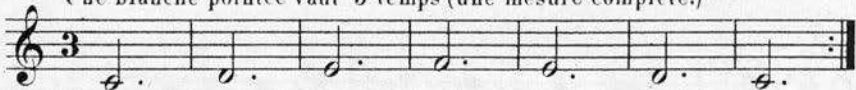
Le *SEIZIÈME DE SOUPIR* ♮ qui vaut une *quadruple-croche*.

Le *POINT* placé après une note l'augmente de la moitié de sa valeur ou de sa durée. Ainsi une *ronde* vaut 2 *blanches*; mais avec un point, elle vaut 3 *blanches*. Une *blanche* suivie d'un point vaut 3 *noires*; une *noire* pointée, vaut 3 *croches*, etc..etc....


SUITE DE L'ÉTUDE DES MESURES.

Mesure à trois temps ou trois-quatre.

Une blanche pointée vaut 3 temps (une mesure complète.)

12 

Une blanche vaut 2 temps; une noire 1 temps.

13 

14 

2 croches pour 1 temps.

15 

16 

(*) On doit compter les silences à haute voix. On dit: un pour un silence qui vaut un temps; un-deux pour un silence valant 2 temps; un-deux-trois-quatre pour un silence d'une mesure à 4 temps (une pause.) Le silence (soupir) indiqué présentement vaut une noire qui vaut 1 temps dans cette mesure à 3 temps. Il faut compter un.

17 

18 

19 


20 

21 

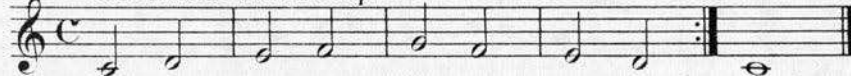
Mesure à quatre temps.

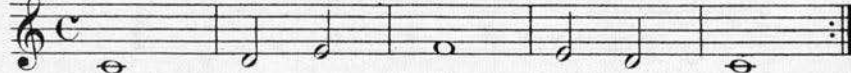
Cette mesure s'indique par la lettre C; on pourrait la chiffrer par un 4.

Une ronde vaut une mesure complète (4 temps.)

22 

Une blanche vaut 2 temps.

23 


24 

25 

Une noire pour un temps.

26 

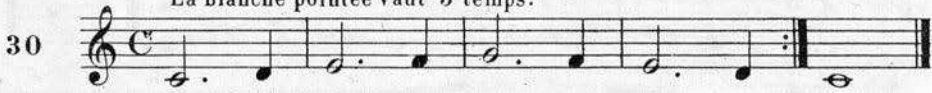
27 

28 

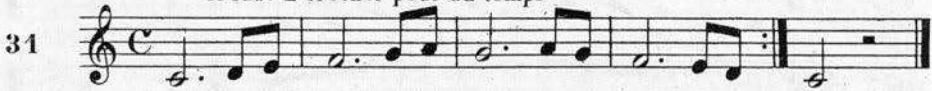
(*) La demi-pause vaut une blanche qui vaut 2 temps dans la mesure à 4 temps; on doit compter: un-deux.



La blanche pointée vaut 3 temps.



Il faut 2 croches pour un temps.



Comptez 1-1-2



4 doubles-croches pour un temps.

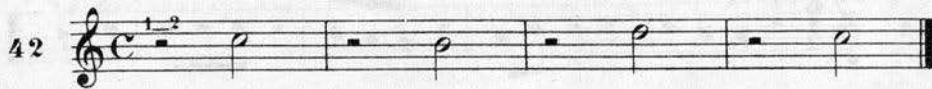


Commencez lentement.



EXERCICES POUR L'ÉTUDE DES SILENCES.

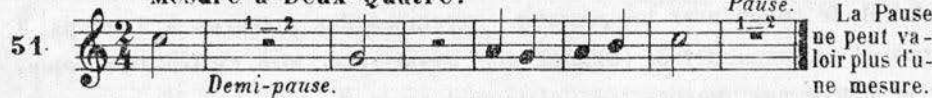
Mesure à 4 temps.



Mesure à 3 temps.



Mesure à Deux-Quatre.



53 

Le demi-soupir dans cette mesure, ne vaut que la moitié d'un temps, mais on doit le compter parcequ'il commence le temps.

54 

Ne comptez pas le demi-soupir. Un silence qui ne fait que terminer un temps ne se compte pas.

55 

Il arrive quelquefois que la première mesure d'un morceau est incomplète; il faut alors, en battant la mesure, compter les temps qui manquent.

56 
Comptez 1-

57 
Comptez 1-2-

58 
Comptez 1-

59 
Comptez 1-2-

60 
Comptez 1-

Après avoir rythmé ces 60 exercices, il faut les chanter (toujours en battant la mesure avec la plus grande précision.)

Avant de commencer les premiers exercices des mesures à 2 temps, 3 temps et 4 temps, il faut compter une *mesure pour rien*, c'est-à-dire compter et battre une mesure immédiatement avant de commencer l'exercice dans le même mouvement que celui-ci sera rythmé ou chanté.

ALTÉRATIONS DES SONS.

Le **DIÈZE** (#) est un signe qui sert à hausser la note d'un demi-ton.^(*)

Le **BÉMOL** (b) baisse la note d'un demi-ton.

Le **BÉCARRE** (♮) remet la note dans son état naturel.

(On s'en sert pour une note qui a été diézée ou bémolisée.)

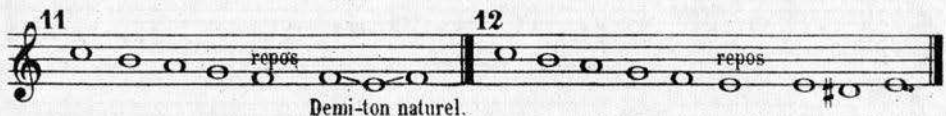
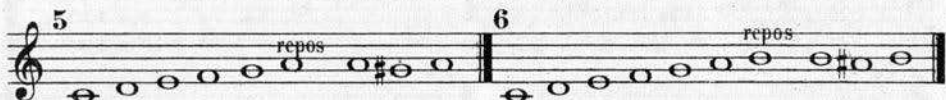
EXERCICES DE CHANT POUR LES DIÈZES.

Les notes diézées ne changent pas de nom; elles ont le même nom dans le chant, que si elles étaient naturelles.

(Sans mesure)



Rapprochez bien le Do # du Ré. Il tient le milieu comme son entre le Do naturel et le Ré.




(*) Dans la pratique, le demi-ton est l'intervalle le plus petit.

Les dièzes et les bémols se placent accidentellement (c'est-à-dire devant les notes) ou bien, ils se placent à la clef (à côté de la clef.) Dans le premier cas, l'effet est produit pour une mesure entière; dans le deuxième, l'effet des dièzes ou bémols est pour tout le morceau ou la leçon. A la clef, les dièzes et les bémols se placent d'une manière invariable.

Position des *Dièzes* à la clef. 

1 2 3 4 5 6 7
Fa Do Sol Ré La Mi Si


Position des *Bémols* à la clef. 


1 2 3 4 5 6 7
Si Mi La Ré Sol Do Fa


INTERVALLES.


On appelle *Intervalle* la distance d'un son à un autre.


Il y a la *Seconde*, la *Tierce*, la *Quarte*, la *Quinte*, la *Sixte*, la *Septième* et l'*Octave*.


La 2^{de}, est un intervalle de 2 degrés voisins de la gamme. EX. 


La 3^{ce}, est un intervalle de 3 degrés. EX. 

La 4^{te}, est un intervalle de 4 degrés. EX. 

La 5^{te}, est un intervalle de 5 degrés. EX. 

La 6^{te}, est un intervalle de 6 degrés. EX. 

La 7^{me}, est un intervalle de 7 degrés. EX. 

L'8^{ve}, est un intervalle de 8 degrés. EX. 

Les élèves doivent bien apprendre par cœur le nom des intervalles et nommeront l'*Unisson*. Plusieurs notes pareilles de nom et de son font un unisson.

UNISSON, SECONDE, TIERCE, QUARTE, QUINTE, SIXTE, SEPTIÈME, OCTAVE.

1 2 3 4 5 6 7 8

DES MODES.

Il y a deux *Modes*; le mode majeur et le mode mineur. La différence la plus sensible est dans la distance qui sépare la première de la troisième note de la gamme. Dans le mode majeur il y a une tierce majeure; dans le mode mineur, une tierce mineure. La tierce majeure est composée de deux tons, la tierce mineure d'un ton et demi.

EXERCICES DE CHANT

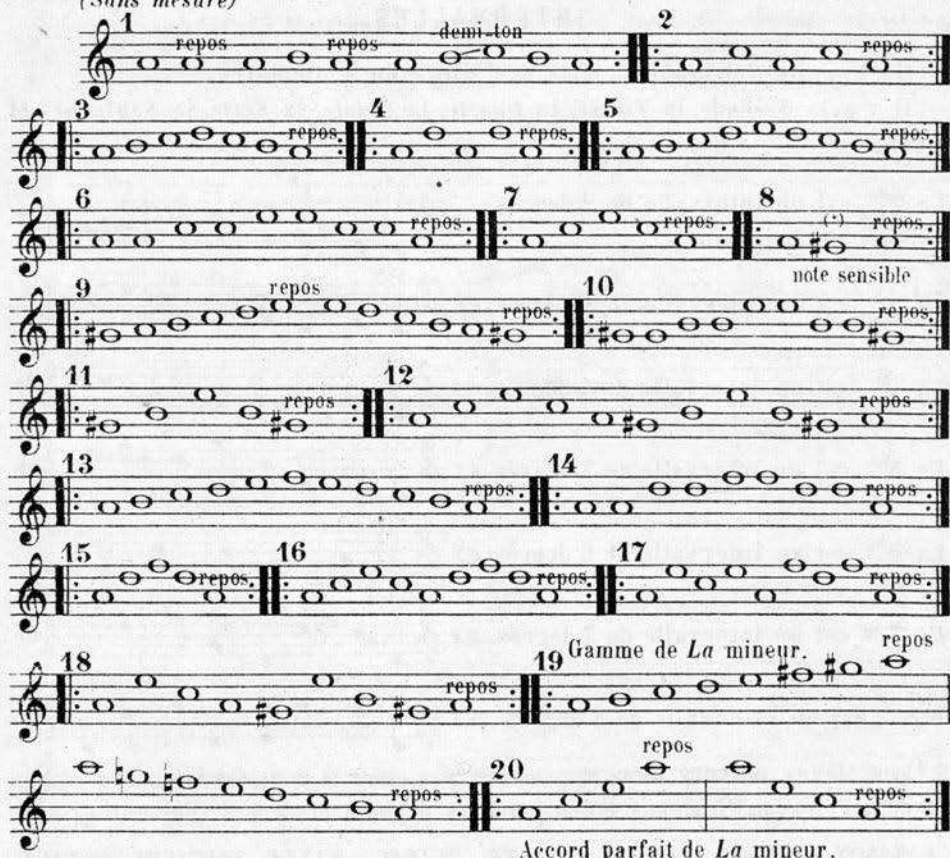
DANS LE MODE MINEUR.

Ces exercices suivants sont dans le ton de *La* mineur. Tous les exercices précédents étaient dans le ton de *Do* majeur.

Le ton de *La* mineur est le ton relatif de *Do* majeur.

Le professeur doit donner le son de *Mi*  pour entonner le *La*.

(Sans mesure)



1 repos repos demi-ton 2 repos

3 4 repos 5 repos

6 7 repos 8 (*) repos

9 repos 10 repos note sensible

11 repos 12 repos

13 14 repos

15 repos 16 repos 17 repos

18 19 Gamme de *La* mineur. repos

20 repos repos

Accord parfait de *La* mineur.

(*) On appelle note sensible, la 7^{me} note d'une gamme. Cette note doit être à la distance d'un demi-ton seulement de la note du ton (ou tonique.)

TROIS CHŒURS

Paroles de
J.-B. A.

pour

Musique de
A. TROJELLI.

DISTRIBUTION DES PRIX

Avec accompagnement (non obligé) de Piano ou d'Harmonium.

Le professeur devra dans les chœurs suivants, enseigner chaque partie de voix séparément en jouant les notes du chant sur un instrument (un harmonium de préférence à tout autre.) Il devra battre et faire battre la mesure. On fera répéter plusieurs fois, *seule*, la 2^{me} partie. Les 2^{mes} parties sont toujours plus difficiles à apprendre pour des élèves, que les 1^{res} parties. Les troisièmes parties doivent être également beaucoup exercées.

LES PRIX.

Chœur à 3 voix égales.

All^o mod^o (Mouvement de Marche)

Ton de Sol majeur. Le Fa est diézé à la clef.

1^{re} Partie seule.

1. Le beau jour que Dieu nous don - ne! On va pro - cla - mer nos
2. La gram - mai - re dans sa sui - te Na - guè - re trou - vé - doi -
3. La sy - taxe a ses mi - sè - res: Mais nous lut - tons pleins de

noms: Aux tra - vail - leurs la cou - ron - ne, Aux fai - né -
 - sif: Chacun d'a - près son mé - ri - te Re - ce -
 cœur, Car nous sa - vons que nos mè - res En au -

REFRAIN.
 CHOEUR.

- ants les af - fronts. Et ré - pé - tons a - vec en -
 - vra son ad - jec - tif. 2^{me} et 3^{me} Parties.
 - ront tant de bon - heur. Et ré - pé - tons a - vec en -

pp *mf*

- sem - ble En ce beau jour qui nous ras - sem - ble: Mes a -
 - sem - ble En ce beau jour qui nous ras - sem - ble: Mes a -

ff

- mis, vi - vent les prix! Mes a - mis, vi - vent les

- mis, vi - vent les prix! Mes a - mis, vi - vent les

prix! Mes a - mis, vi - vent les prix!

prix! Mes a - mis, vi - vent les prix!

ff

LES VACANCES.

Chœur à 2 voix égales.

Allegretto.

Piano introduction in 2/4 time, marked *f*. The right hand features a rhythmic melody of eighth notes, while the left hand provides a simple harmonic accompaniment of chords.

Ton de Do majeur. 1^{re} Partie.

Vocal and piano parts for the first section. The vocal line begins with a rest followed by a melodic phrase. The piano accompaniment is in 2/4 time, marked *mf* and *p*. The lyrics are:

1. *mf* Oui, les va - cances sont le temps des doux vo - ya - ges;
2. On voit plus d'un pa - ys il - lus - tre dans l'his - toi - re,
3. On voit les vallons verts, les plaines et les but - tes,

Vocal and piano parts for the second section. The vocal line continues with a melodic phrase. The piano accompaniment is in 2/4 time. The lyrics are:

L'on sort en - fin des murs, voir les verts pa - y - sa - ges; La brûlante va -
 De Clovis à nos jours plu - sieurs siècles de gloi - re Dé - filent devant
 Les fleuves et les monts; l'on compte par mi - nu - tes, Cal - culant malgré

Allegro. (Mouvement de Valse)

Vocal and piano parts for the third section. The vocal line continues with a melodic phrase. The piano accompaniment is in 3/4 time. The lyrics are:

- peur La brûlan - te va - peur Em - porte les vain - queurs dans les
 nous Dé - fi - lent devant nous. I - ci, c'est la Bour - gogne et plus
 soi Cal - culant malgré soi. Le mouve - ment du char dans no -

au-tres pro - vin - ces: On voy - age au - jour d'hui comme autre - fois les
loin la Neus - tri - e; L'O - cé - an sur ses bords ca - ressant la Pa -
-tre à me ra - vi - e Par ses bords ré - gu - liers mar - que de l'har - mo -

Rall. *Allegro.*
CHOEUR.

prin - ces, A - vec moins de len - teur. Et la vapeur blan - che,
- tri - e Dont le nom est si doux!
- ni - e La mu - si - ca - le loi.

mf *REFRAIN.*
2^{me} Partie.

mf Et la vapeur blan - che,

Rall. *mf Allegro.*

Cresc.

De la gé - o - gra - phi - e Nous montre les se - crets Nous

De la gé - o - gra - phi - e Nous montre les se - crets Nous

Cresc. *Cresc.*

(*) Ce signe se nomme point d'orgue; il indique une prolongation.

mon - tre les se - crets; Et la lo - co - mo - ti - ve
 mon - tre les se - crets; Et la lo - co - mo - ti - ve

The first system consists of two vocal staves and a piano accompaniment. The vocal lines are in treble clef, and the piano accompaniment is in grand staff (treble and bass clefs). The lyrics are: "mon - tre les se - crets; Et la lo - co - mo - ti - ve".

Par le feu qui l'ac - ti - ve, *f* Traverse maints gué - rets Tra - ver - se maints gué -
 Par le feu qui l'ac - ti - ve, *f* Traverse maints gué - rets Tra - ver - se maints gué -

The second system continues the vocal and piano parts. The vocal lines are in treble clef, and the piano accompaniment is in grand staff. The lyrics are: "Par le feu qui l'ac - ti - ve, *f* Traverse maints gué - rets Tra - ver - se maints gué -".

-rets. (Il faut supprimer ces mesures à compter, si ce chœur
 est exécuté sans accompagnement.)
 -rets.

The third system shows the vocal lines and piano accompaniment. The vocal lines are in treble clef, and the piano accompaniment is in grand staff. The lyrics are: "-rets. (Il faut supprimer ces mesures à compter, si ce chœur est exécuté sans accompagnement.) -rets.".

LA RENTRÉE.

Chœur à 3 voix égales.



Allegro moderato.

FIN

ff

Ton de Fa majeur. Le Si est bémolisé à la clef.
1^{re} Partie seule.

mf

1. Nous rentrerons a - vec joi - e, Car le temps que l'on em -
2. On re - verra la gram - mai - re Qui ne fut ja - mais a -
3. A - près a - voir fou - lé l'her - be Nous fe - rons mieux no - tre

p

Crescendo.

p

- ploi - e Au tra - vail n'est pas per - du. On jou -
- mè - re Aux é - co - liers tra - vail - leurs. On pren -
ver - be, Mieux a - na - lyse et cal - culs, Et nous

Cresc.

p

- it bien des va - can - ces Quand on a des sou - ve
- dra dans l'é - cri - toi - re Plus d'u - ne pa - ge d'his -
prendrons l'ha - bi - tu - de Du tra - vail et de l'é -

Cresc. (*) REFRAIN.

- nan - ces D'avoit fait ce qu'on a dû. *f* Vi - ve notre é -
- toi - re, Et plus d'un des - sin de fleurs.
- tu - de, Et nous ne se - rons pas nuls.

Vi - ve notre é -

- cole Et nos maîtres ché - ris, Leur dou - ce pa - ro - le Nous a gagné des
- cole Et nos maîtres ché - ris, Leur dou - ce pa - ro - le Nous a gagné des

(*) Quand la 1^{re} partie monte au Fa (de la 5^e ligne) au Mi et même au Ré (pour cette dernière note si on doit chanter piano) les élèves doivent chanter de tête et non de poitrine.

prix. Vi - ve notre é - cole Et nos maîtres ché - ris, Leur dou - ce pa -
 prix. Vi - ve notre é - cole Et nos maîtres ché - ris, Leur dou - ce pa -
 - ro - le Nous a gagné des prix Leur douce pa - ro - le Nous a gagné des prix.
 - ro - le Nous a gagné des prix Leur douce pa - ro - le Nous a gagné des prix. D.C.

(*) Il faut rejouer la ritournelle du commencement avant les 2^e et 3^e couplets et pour finir. FIN.

Explication des signes contenus dans les 3 chœurs.

f (*Forte*) Fort.

ff (*Fortissimo*) Très fort.

p (*Piano*) Faiblement.

pp (*Pianissimo*) Très faiblement.

mf (*Mezzo-forte*) Demi-fort.

Crescendo. En augmentant le son peu à peu.

Rallentando ou *Rall.* En ralentissant.

Allegro. Mouvement gai, assez vif.

Moderato. Mouvement modéré.

Allegro moderato. Mouvement tenant le milieu entre: *Allegro* et *Moderato*.

Allegretto. Mouvement un peu moins vif qu'*Allegro*.

D.C. (Da Capo) Il faut reprendre à la tête du morceau.

Les points aux barres de reprise signifient qu'il faut recommencer.

— Liaison ou coulé pour lier les sons. Quand ce signe réunit 2 notes semblables on ne doit pas répéter la deuxième.

