



# ALAIN LEFEBURE

France, Paris

## Principaux coups d'archet au violon

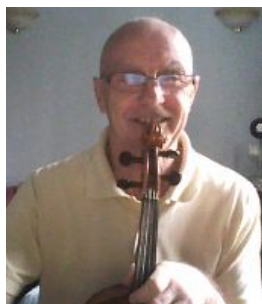
### A propos de l'artiste

Alain Paul Raymond Lefebure est né à Paris en 1946 mais quitte rapidement Paris pour vivre à Nemours où il commence le violon à l'âge de 9 ans. En 1961, il étudie la clarinette et obtient, en 1964, un premier prix à Fontainebleau. En 1966, il effectue son service militaire dans la musique du 8ème RIT (Mont Valérien) tout en étudiant l'harmonie et la conduction d'orchestre. Resté à Paris il étudiera simultanément le violon/alto avec Jacques Spajer

**Sociétaire :** SACEM - Code IPI artiste : 460265961

**Page artiste :** [https://www.free-scores.com/partitions\\_gratuites\\_aprl.htm](https://www.free-scores.com/partitions_gratuites_aprl.htm)

### A propos de la pièce



**Titre :** Principaux coups d'archet au violon

**Compositeur :** LEFEBURE, ALAIN

**Droit d'auteur :** Copyright © ALAIN LEFEBURE

**Editeur :** LEFEBURE, ALAIN

**Instrumentation :** Violon seul

**Style :** Classique

### ALAIN LEFEBURE sur [free-scores.com](https://www.free-scores.com)

#### LICENCE

Cette partition nécessite une autorisation :

- pour les représentations publiques
- pour l'utilisation par les professeurs

**S'acquitter de cette licence sur :**

<https://www.free-scores.com/licence-partition.php?partition=90061>



- écouter l'audio
- partager votre interprétation
- commenter la partition
- s'acquitter de la licence
- contacter l'artiste

Interdiction de diffusion sur d'autres sites Web.

**Alain Lefébure**

**Principaux coups d'archet au violon**

**Principal Bow strokes on violin**



---

**Copyright Alain Lefebure : 2016**

**Only for non commercial usage**

# Les principaux coups d'archet au violon

Il existe de très nombreux coups d'archet avec une nomenclature floue et des subtilités pas toujours évidentes y compris pour les violonistes

Pour le compositeur les choses sont plus simples.

- **Une première approche** consiste à considérer les notes jouées
  - dans **des coups d'archet différents** (De gauche à droite :Tirer ou de droite à gauche:Pousser) **c'est le cas général:** sans notation particulière
  - ou jouées dans **un même coup d'archet:** elles sont surmontées d'une **liaison**



- En A nous avons **le Légato**: Les notes se suivent en douceur dans un même souffle (même coup d'archet tirer ou pousser )

Le nombre de notes liées dépend du tempo,de la dynamique et de la vélocité de la main gauche

- En B (ou normalement rien n'est noté) nous avons **le Détaché**: les notes se suivent uniformément sans arrêt avec la même pression

La longueur d'archet utilisée va de l' archet entier (grand détaché) à un quart d' archet voire moins (détaché bref) en fonction du tempo et de la dynamique

- **Une deuxième approche** concerne l'accentuation des notes

Détaché accentué

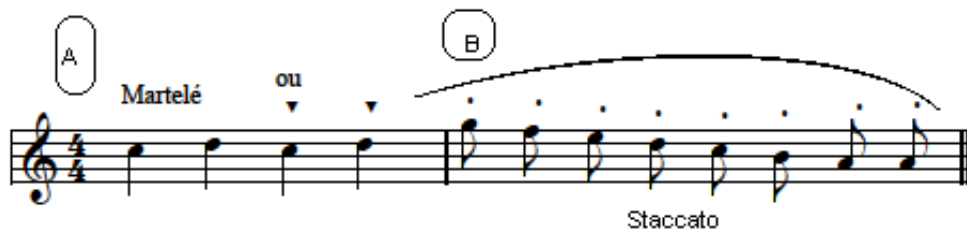
Louré ou portato

Il ya une accentuation au début mais les notes se suivent sans arrêt

chaque note subit un petit renflement initial qui crée un discret détaché dans le lié

Dans le Louré il n'y a pas d'attaque de la note ;simplement un discret renflement du son.Celá est également vrai pour les notes détachées surmontées d'un trait

- **Une troisième approche** concerne la durée des notes complètes ou écourtées



En A **Le martelé** se distingue du détaché accentué par le pincement de la corde au début suivi d'un relâchement de la pression puis d'**un silence** ce qui donne un son percutant.

*Marcato* peut signifier aussi bien *Détaché accentué* que *Martelé*

Parfois le martelé est noté comme le détaché accentué

En B **le staccato** est une suite de petit martelé dans un même coup d'archet

Compte tenu d'un temps préparatoire pour pincer la corde, le martelé ne peut pas s'exécuter dans un mouvement rapide.

Le staccato utilisant très peu d'archet permet une plus grande rapidité

- **Une quatrième approche** concerne la légèreté des notes

- bien à la corde
- ou sautillantes

Lorsque l'on joue dans un tempo rapide avec une portion d'archet proche du point d'équilibre les notes deviennent légères surtout si l'on ajoute des accents

Le **détaché** (simple ou accentué) devient le **Sautillé**: l'archet ne quitte pas la corde (tout au moins volontairement) -ce qui fait la différence avec

Le **Spiccato** dans lequel l'archet tombe sur la corde puis se soulève entre chaque note ; ce qui implique **un tempo plus lent** que pour le Sautillé



La notation est identique; il faut donc soit préciser, soit laisser le choix à l'interprète.

Dans un même coup d'archet, le spiccato devient le **le Ricochet**



La principale différence entre le ricochet et le staccato est l'effet de rebondissement de l'archet après une impulsion initiale

## Indication de Tempo .

Coup d'archet	Tempo approximatif
Grand détaché	80-104
Petit détaché	104-168
Sautillé	168-200
Spiccato	88-104
Martelé	66
Staccato	>66
Ricochet	132-144

Tempo à la noire en doubles croches .

### • Divers

le **Tremolo** est une répétition rapide d'une note qui, pour Berlioz, devrait être en quadruple croches

Cependant la notation usuelle est



Le **Staccato** est le coup d'archet le plus inhomogène car il regroupe

- toutes formes d'accent (ou leur absence) au sein du groupe des notes séparées dans un même coup d'archet
- différentes techniques (en particulier une où l'archet reste sur place, ce qui permet de jouer un grand nombre de notes dans un même coup d'archet

Une forme accentuée particulière, inventée par Viotti, permet de travailler l'étude du staccato et du spiccato

Coup d'archet de Viotti



- **Récapitulation**

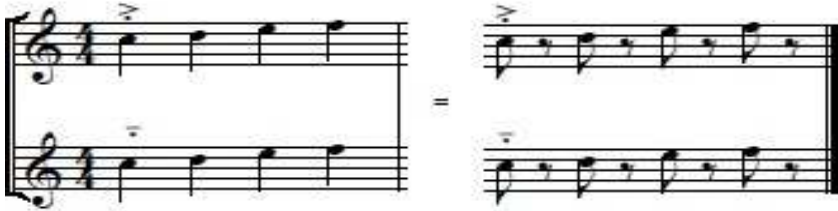
De nombreuses subtilités dans la nomenclature sont

- des choix stylistiques de l'interprètes : *Ricochet à la place Staccato volant* par exemple
- la résolution personnelle d'une difficulté technique : *Spiccato au lieu de staccato*
- des divergences de traduction de terme étrangers comme *Détaché et l'Anglais Detached*=séparé ou *Spiccato et staccato*=Dé taché en Italien

Pour le compositeur il est plus simple d'envisager la notation suivante

- Note sans rien:exécution normale
- Note surmontée d'un point:sa valeur en est écourtée(note séparée)
- Note surmontée d'un triangle plein tête en bas comme le point mais avec un pincement initial
- Note surmontée d'un trait horizontal =Equivalent d'un discret <> sans attaque de la note contrairement à > qui indique une attaque (en coups d'archet séparés ou dans le même coup (liaison))

il peut y avoir combinaison avec le point



En précisant le tempo et les accentuations (>) la plupart des exigences du compositeurs est réalisée  
En ajoutant "à la corde " ou "léger ou **Saltando** (en sautant-sautillant)  
que reste t'il ? Eventuellement **la partie d'archet**  
mais,pour un non violoniste, il y grand risque de se tromper; d'autant que

- le tempo
- les sauts de corde
- la dynamique

nécessitent des adaptations permanentes

*Tableau indicatif pour les plus téméraires*

Partie de d'archet	Coup d'archet
Partie supérieure	Grand Détaché
""	Martelé
""	Staccato
""	Détaché rapide
""	Changement de cordes rapide
""	Tremolo
Tiers moyen	Détaché léger
""	Staccato volant
""	Sautillé Spiccato
Partie Inférieure	Accords et double cordes en détaché
""	Détaché rapide (sur cordes graves)
""	Staccato (lent ,appuyé)

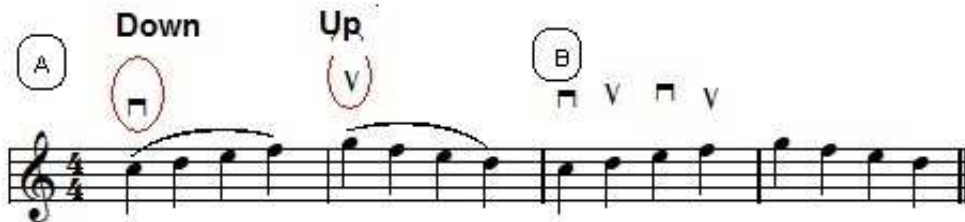
*Partie d'archet utilisée ( à titre indicatif)*

# Principal bow strokes on violin

Bow strokes are numerous but sometimes confusing even for violinists

For the composer things are simpler .

- **The first thing to consider** is the number of notes per bow
  - One note **per bow** **This is the usual situation:** No special notation
  - several notes **in a single bow stroke:** Notes are **slurred**



- In A Notes are played **Légato**: The notes are played smoothly, with even pressure in a single bow stroke (up or down )

The number of slurred notes depends upon tempo, dynamics and the velocity of the left hand.

- In B **The Détaché**: has no special indication. Notes are evenly played and joined without break

Detache may use the whole length or a small part of the bow according to the tempo and dynamics,

- **A second** concern is Accentuation

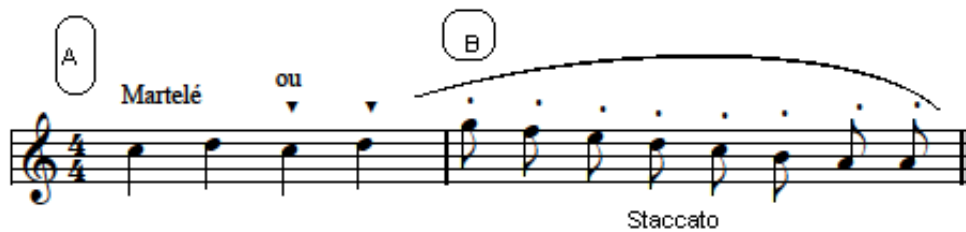


**Loué** is a discreet swelling of sound without attack of the note creating a kind of subtle detache in the legato.

**Accented detache** still has the continuous flow of notes without break but is more or less deprived of smoothness according to the kind of accent

- similar to the portamento(loué)
  - or with attack marked >
- **A third concern is** the duration of notes





In A **Martelé** is a kind of accented détaché

The attack created by the grip of the string is followed with release of the bow pressure ;**then a stop between notes** producing an hammering sound.

*Marcato* means as well *Accented Détaché* as *Martelé*

Sometimes martelé is marked like the accented détaché

In B **The staccato** is a succession of little martelé in a bow

Since grip of the string require a preparation , martelé can't be excuted in fast tempo. Staccato,using a small length of bow,allows faster tempo.

- **A fourth concern is**

- The notes on the string
- or springing notes (off the string)

Notes played on fast tempo result in light,springing notes when played with the part around the point of balance of the bow, especially with added accent

The **détaché** (simple or accented) becomes

- **Sautillé**: the hair of the is normally not leaving the string contrary to
- **Spiccato** where the bow is lifted between notes . Therefore spiccato is only useable **in a slower tempo**



Notation is the same and needs precision.However,it's advisable to let the choice to the performer.

Played in a single bow stroke , spiccato becomes **Ricochet**



The difference with staccato is the rebounds of the bow that follow the drop of the bow on the string (one impulse -many rebounds)

### Metronome marking .

Bow stroke	Approximate Tempo
Large détaché	80-104
Small détaché	104-168
Sautillé	168-200
Spiccato	88-104
Martelé	66
Staccato	>66
Ricochet	132-144

Tempo for a quater in sixteen notes .

### • Varied

**le Tremolo** is a fast repetition of a single that should be written in sixty fourth notes according to Berlioz

However the usual notation is



**Staccato** is the most versatile stroke gathering together

- All kind (or absence) of accent of notes played in a single stroke(Down bow or Up bow)
- different techniques- especially the possibility to play many notes with the bow remaining at the same place in a single stroke(Down bow or Up bow)

A special accented form ,invented by par Viotti,provides a valuable work for staccato and spicatto study.

### Coup d'archet de Viotti



### • *Recapitulation*

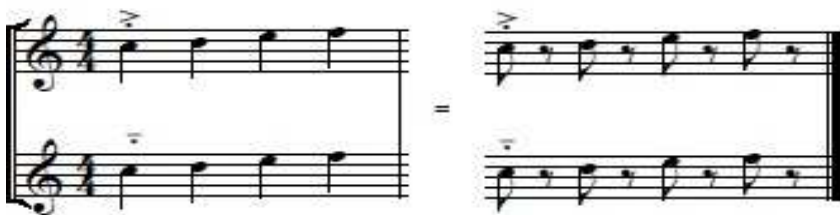
Some subtleties in the nomenclature are

- Performer's stylistic choice :*Ricochet* instead of *flying Staccato* for instance
- Solution to a technical difficulty :*staccato* instead of *Spiccato*
- Bad translation of foreigner terms  
Spiccato and staccato in Italian < means Detached/i>

For the composer ,the simplest notation is summarized below

- Bare :Simple detache
- Note topped with a dot :shorten the duration of the note
- Note topped with a triangle:similar to dot with an initial grip of the string
- Note topped with dash: slight swelling of the sound without initial attack (either slurred notes or separate bow strokes)

Some combinations with dot are possible.



Noting down tempo and accentuations (>) achieve most composer's requirements.  
Adding "à la corde "(at the string) ou "legiero (lightly) ou *Saltando* (bouncing)  
What else? Possibly **the part of the bow**  
but it is risky for non violinist since

- tempo
- string crossing
- and dynamics

require permanent adaptations

*For reckless non violinists*

Part of the bow	Bow Stroke
Upper part	Grand Détaché
""	Martelé
""	Staccato
""	Fast détaché
""	Fast string crossing
""	Tremolo
Middle third	Détaché léger
""	Staccato volant
""	Sautillé Spiccato
Lower Part	Chords and double stop
""	Fast Détaché (on lower strings)
""	Staccato (slow,heavy)

*Part of the bow according to the stroke (for information)*