



# Serban Nichifor

Compositeur, Professeur

Roumanie, Bucarest

## A propos de l'artiste

[http://www.voxnovus.com/composer/Serban\\_Nichifor.htm](http://www.voxnovus.com/composer/Serban_Nichifor.htm)

**Qualification:** PROFESSEUR DOCTEUR EN COMPOSITION ET MUSICOLOGIE

**Site Internet:** <http://romania-on-line.net/whoswho/NichiforSerban.htm>

**Sociétaire :** SABAM - Code IPI artiste : I-000391194-0

## A propos de la pièce



**Titre:** The Hermeticism Of Debussy 02  
[Etude Musicologique]

**Compositeur:** Nichifor, Serban

**Licence:** Copyright (c) Serban Nichifor

**Instrumentation:** Théorie de la musique

**Style:** Contemporain

## Serban Nichifor sur [free-scores.com](http://www.free-scores.com)

[http://www.free-scores.com/partitions\\_gratuites\\_serbannichifor.htm](http://www.free-scores.com/partitions_gratuites_serbannichifor.htm)

- Contacter l'artiste
- Commenter cette partition
- Ajouter votre interprétation MP3
- Accès partition et écoute audio avec ce QR Code :





→ Fig. III @ Impartirea octavei in 36 de intervale distincte si constitutive in sistemul lui Debussy  
 (schema apartine lui Debussy si fiind proprietate de Maurice Emmanuel in relatatea inter-simbolică  
 dintr-un pe care mare compozitor l-a avut, in 1889, ca fostul sau profesor Ernest Guiraud).

Disponerea acestor intervale (12 semtonuri ascendente, 12 semtonuri descendente, 6 trunchi asc., 6 trunchi desc.)  
 corespunde setii armonice 16-32 (de fundamentals D<sub>0</sub>) - fiind in concordanta perfecta cu sistemul de timpuri.

Nr. intervale: 1 2 3 4 5 6 7 8 9 10 11 12  
 Nr. armoniz: 16 18 19 20 21 22 23 24 25 26 28 30 32  
 Sunete: 16 18 19 20 21 22 23 24 25 26 28 30 32  
 Nr. intervale: 16 18 19 20 21 22 23 24 25 26 28 30 32  
 Nr. armoniz: 16 18 19 20 21 22 23 24 25 26 28 30 32  
 Sunete: 16 18 19 20 21 22 23 24 25 26 28 30 32

b) Cadente specifice, exemplificate de Debussy la intalnirea cu Guiraud din 1890  
 (cf. Maurice Emmanuel)

Nr. armoniz: 26 27 28 29 30 31 32 33 34 35 36 37 38 39 40 41 42 43 44 45 46 47 48 49 50 51 52 53 54 55 56 57 58 59 60 61 62 63 64 65 66 67 68 69 70 71 72 73 74 75 76 77 78 79 80 81 82 83 84 85 86 87 88 89 90 91 92 93 94 95 96 97 98 99 100 101 102 103 104 105 106 107 108 109 110 111 112 113 114 115 116 117 118 119 120 121 122 123 124 125 126 127 128 129 130 131 132 133 134 135 136 137 138 139 140 141 142 143 144 145 146 147 148 149 150 151 152 153 154 155 156 157 158 159 160 161 162 163 164 165 166 167 168 169 170 171 172 173 174 175 176 177 178 179 180 181 182 183 184 185 186 187 188 189 190 191 192 193 194 195 196 197 198 199 200 201 202 203 204 205 206 207 208 209 210 211 212 213 214 215 216 217 218 219 220 221 222 223 224 225 226 227 228 229 230 231 232 233 234 235 236 237 238 239 240 241 242 243 244 245 246 247 248 249 250 251 252 253 254 255 256 257 258 259 260 261 262 263 264 265 266 267 268 269 270 271 272 273 274 275 276 277 278 279 280 281 282 283 284 285 286 287 288 289 290 291 292 293 294 295 296 297 298 299 300 301 302 303 304 305 306 307 308 309 310 311 312 313 314 315 316 317 318 319 320 321 322 323 324 325 326 327 328 329 330 331 332 333 334 335 336 337 338 339 340 341 342 343 344 345 346 347 348 349 350 351 352 353 354 355 356 357 358 359 360 361 362 363 364 365 366 367 368 369 370 371 372 373 374 375 376 377 378 379 380 381 382 383 384 385 386 387 388 389 390 391 392 393 394 395 396 397 398 399 400 401 402 403 404 405 406 407 408 409 410 411 412 413 414 415 416 417 418 419 420 421 422 423 424 425 426 427 428 429 430 431 432 433 434 435 436 437 438 439 440 441 442 443 444 445 446 447 448 449 450 451 452 453 454 455 456 457 458 459 460 461 462 463 464 465 466 467 468 469 470 471 472 473 474 475 476 477 478 479 480 481 482 483 484 485 486 487 488 489 490 491 492 493 494 495 496 497 498 499 500 501 502 503 504 505 506 507 508 509 510 511 512 513 514 515 516 517 518 519 520 521 522 523 524 525 526 527 528 529 530 531 532 533 534 535 536 537 538 539 540 541 542 543 544 545 546 547 548 549 550 551 552 553 554 555 556 557 558 559 560 561 562 563 564 565 566 567 568 569 570 571 572 573 574 575 576 577 578 579 580 581 582 583 584 585 586 587 588 589 590 591 592 593 594 595 596 597 598 599 600 601 602 603 604 605 606 607 608 609 610 611 612 613 614 615 616 617 618 619 620 621 622 623 624 625 626 627 628 629 630 631 632 633 634 635 636 637 638 639 640 641 642 643 644 645 646 647 648 649 650 651 652 653 654 655 656 657 658 659 660 661 662 663 664 665 666 667 668 669 670 671 672 673 674 675 676 677 678 679 680 681 682 683 684 685 686 687 688 689 690 691 692 693 694 695 696 697 698 699 700 701 702 703 704 705 706 707 708 709 710 711 712 713 714 715 716 717 718 719 720 721 722 723 724 725 726 727 728 729 730 731 732 733 734 735 736 737 738 739 740 741 742 743 744 745 746 747 748 749 750 751 752 753 754 755 756 757 758 759 760 761 762 763 764 765 766 767 768 769 770 771 772 773 774 775 776 777 778 779 780 781 782 783 784 785 786 787 788 789 790 791 792 793 794 795 796 797 798 799 800 801 802 803 804 805 806 807 808 809 810 811 812 813 814 815 816 817 818 819 820 821 822 823 824 825 826 827 828 829 830 831 832 833 834 835 836 837 838 839 840 841 842 843 844 845 846 847 848 849 850 851 852 853 854 855 856 857 858 859 860 861 862 863 864 865 866 867 868 869 870 871 872 873 874 875 876 877 878 879 880 881 882 883 884 885 886 887 888 889 890 891 892 893 894 895 896 897 898 899 900 901 902 903 904 905 906 907 908 909 910 911 912 913 914 915 916 917 918 919 920 921 922 923 924 925 926 927 928 929 930 931 932 933 934 935 936 937 938 939 940 941 942 943 944 945 946 947 948 949 950 951 952 953 954 955 956 957 958 959 960 961 962 963 964 965 966 967 968 969 970 971 972 973 974 975 976 977 978 979 980 981 982 983 984 985 986 987 988 989 990 991 992 993 994 995 996 997 998 999 1000

Citat Debussy  
 Fundamentala dedusa  
 Citat Debussy  
 Fundamentala virtuala  
 Fundamentala virtuala (Fundamentala virtuala)

185,6 M.M. (Veri in Fig. XII - U)  
 3,09 Hz  
 5 octave





Fig. VI<sup>o</sup> partiturii ale serii supra-tonale (NB - accidentii alterează exclusiv sunetul precedent)

Seria Directă  
 (armonice Superiore)  
 Seria Inversă  
 (armonice Inferioare)  
 S.D.  
 S.I.

\*) - multiplicat x 4, material poate fi integrat într-o structură repetitivă

Fig. VII<sup>o</sup> permutatiile circulare ale S.D. și partițiile de 4 sunete ale seriilor derivate







1. - "Quatuor à cordes" (P. IV, m. 5 și 11)  
(1893)

2. - "Sonate pour violon et piano" (P. II, m. 73-82 = Sectio Aurea!)  
(1916-17)

3. - "Sonate pour violoncelle et piano" (P. III, m. 57-68 = Sectio Aurea)  
(1915)

Conexiunea spațiului sonor / timp:  $F. f. v. \approx 3,5 \text{ Hz}$ . (sau vibrații duble)  $\Rightarrow 1$  vibrație dublă durată  $\frac{1}{3,5} \approx 0,286'' \approx 210 \text{ M.M.}$   
 $\downarrow$  210 M.M.  $\approx$  52 M.M. (tempoul din "Prélude" în  $\frac{4}{4}$ , m. 1-8);  $\downarrow$  210 M.M.  $\approx$  70 M.M. ("Tempo initial" în  $\frac{3}{8}$ , m. 9-12).  
 În consecință, aceste 2 tempouri constitutive ( $\downarrow$  52 M.M. și  $\downarrow$  70 M.M.) sunt reductibile fenomenologic la vibrații duble cu durată de  $0,286'' (= 210 \text{ M.M.})$ , ce se identifică și cu frecvența înfrasonică a F.f.v. (sunetul  $\lambda$  de  $\approx 3,5 \text{ Hz}$ ).  
 Spațiul sonor (în toate complexitatea sa armonică) este astfel generat de imitația fundamentală de timp (vibrația dublă de  $0,286''$ ).





# a. Syrinx de Claude Debussy

Syrinx  
(Claude Debussy  
(1912)

1 *Très modéré*  
Fl. *mf*

2

3 *ritenu*

4 *Un peu mouvementé (mais très peu)*

5

6

7

8

9

10

11

12

13 *Cédez Rubato*

→ Fig. X

18

14

15

16 *ma main (très modéré)*

17 *dim.*

18

19

20

21

22

23

24

25

26

27

28

29

30

31 *En relevant jusqu'à la fin, p marguerite perdus adoss*

→ Fig. X-6) "Syrinx" (1913) - schema procesului metabolic (la sustinerea reală) - incluzând fundamentale deduse

- In Aeternum" (1993) de Serban Nichifor = aplicatie a unui proces metabolic (la sustinerea reală)

etc. ciclul i-vi se teia  
ca o secundă - unire  
mai jos

→ Fig. XI - Ornamenții melodiei de sus - influențele stilului "Art Nouveau" și ale mișcării "Nabis"

[Tehnici decorative pe un fond pentatonic - arabescuri, configurații vegetale luxuriante (ghirlande, liane, motive florale); de remarcat că deși sunt pentatonice la Debussy însă e armonizat conform modelului extenu-oriental (deci prin utilizarea exclusivă a triptelor aceluși scări), ci în lumina funcționalității gravitaționale a spectrului armonic - cele 5 sunete fiind considerate drept atomurile 8-9-10-12-13 ale unui fundamentale virtuale.]  
Exemple sunt reproduce din studiul "Pentatonismes chez Debussy" de Constantin Brăiloiu (\*Studio Musical de Béla Bartók Sacra, Budapest, 1956), fiind transpuse în aceluși sistem intonațional (cu Fundamentul Sol) și eliminând totalată aspectele metro-ritmice, acțiune "melogramă" reliefată exclusiv prin caracteristicile dezvoltării melodice.

**Eflorescențe melodice**

Bitonice  
Tritonice (5-6-1)  
Tritonice (5-6-1-2-3)  
Tritonice (3-5-6-1-2)  
Tritonice (6-1-2-3-5)  
Tritonice (4-1-2-3-4)  
Tritonice (3-4-5-6-7-8)  
Tritonice (3-4-5-6-7-8-9)  
Tritonice (3-4-5-6-7-8-9-10)  
Tritonice (3-4-5-6-7-8-9-10-11)  
Tritonice (3-4-5-6-7-8-9-10-11-12)  
Tritonice (3-4-5-6-7-8-9-10-11-12-13)

Tritonice  
Pentatonice (4-3-4-5)  
(3-5-6-1-2)  
(6-1-2-3-5)

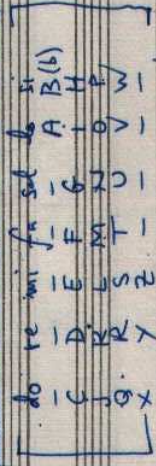
Metabole  
Arhetipi puri  
4 p. 3 m.  
3 m.  
3 m.  
3 m.  
3 m.

→ Fig. XII = Aspecte hermeneutice (imagini, motive, stări, topos) \*

NB - Exemplificările nu sunt exhaustive, existând evident și alte posibilități de a face conexiuni.

a) - monogramă lui Claude Debussy: "suprimet le « Claude Debussy » qui détruit le mystère" du « D » (Richain, Dimanche - Août 1903 - cf. "Lettres de Claude Debussy à son éditeur" Ed. Durand, Paris, 1927 - p. 12.)

b) - melogramă lui Haydn, dedusă de Debussy după Tabelul lui Écorcheville (S.I.M., 1910):



"Hommage à Haydn" (1909)

"Hommage à Haydn" (m. 23-35)

Vif.

c) - melogramă lui Debussy, dedusă de Șerban Nichifor după Tabelul lui Écorcheville. Opus "Le Martyre de Saint-Claude Debussy" de Șerban Nichifor (1999)

DEBussy

→ Văzându-se că înregistrarea arăta că este o lucrare științifică, gândește că ar fi bine să scrie o interpretare la fel de dificilă... El propune la fondarea unei Societăți de Istorie a muzicii... (1893, C.D. Chausson)

DEBussy DEBussy DEBussy

Fig. XII - d) - Samuel Sfinței Crucii  
 - Le Martyre de Saint-Sébastien (Acte IV: "Le bon Pasteur")  
 (1911) (188)

Melodic

Armonie/Melodie

- e) - "Sonate pour violoncelle et piano" (p.I, m. 24)  
 "De Soit..." ("Proses Lyriques" III, m. 25-36)  
 (1915) (1852-93)

Di-ma-n-che des trans-va-lis-tes, de-vo-tés par d'is-si-te-

- f) - "Dragostea pierdută" - malgré tout, je pleure sur la disparition du rêve de ce Rêve" (Molodtsov à Godot)  
 (1915) "Sonnet pour violoncelle et piano" (p.I, m. 85)  
 [Je t'ai-ue, je - t'ai-me; je - t'ai-me, je t'ai-me...]

à-bes-tun-vels; et les brus-sé-que des tra-tes é-cha-n-gent d'un pâl-ir-ique des impres-sions tou-tes mé-mi-gues.

Triste et laut

Impé-ni-t et 3 dan-ge-reux

Ce sym-bole dont avo-ir le val-leur sémé-que d'un fond de pays-ge triste et glé-rie

(1913) 2 p.



Motto:  
 [ ... ce sentiment insupportable que j'ai parfois de vivre dans une ville d'exil, (23) où rien ne m'attend plus et où je suis destiné à un petit train-train mélancolique... (N 1910, → Godet) ]

Bois de Boulogne  
 [ ... converser avec les arbres qui, d'abord, sont toujours de bonne humeur et dont les cimes sont muricées... (18-VIII-1908, → Durand) ]

Cazarewé de Jandamerie  
 [ Pendant que je vous écris des petits sébats s'exercent sur le château, qui sur le tambour (9-X-1914, → Durand) j'ai hâte de retrouver ma maison, avec tous ses défauts, ses ennuis, ses clairons... (16-V-1916, → Durand) ]

[ ... si la guerre n'avait supprimé une bonne partie des trains qui jurent à passer sous mes fenêtres je serais devenu fou, car le moindre bruit est une souffrance, il restait plus que suffisant... (21-III-1917, → Durand) ]

Linéa ferata de Cautera  
 [ ... moi qui n'aspire qu'à rouler chez moi pour retrouver mon chemin de fer de ceinture, dont le bruit est plus doux que celui des vagues... (23-VIII-1907, → Durand) ]

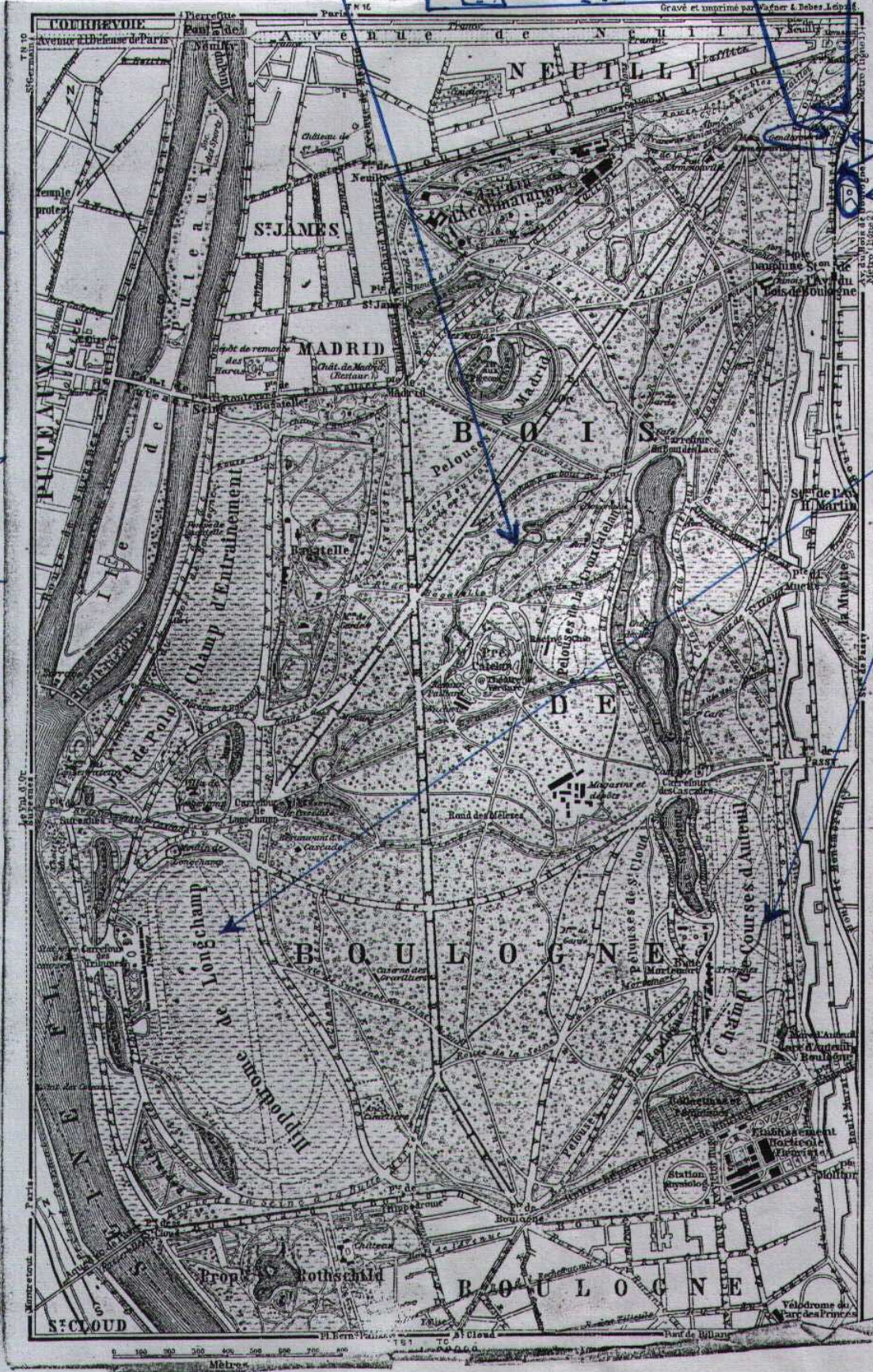
Locuinta un Debussy in periodo 1905-1918  
 [ ... mais, j'ai trop de clavier de fer, trop de fortifications! (25-VII-1913, → Durand) ]

Hipodromul Longchamp  
 [ ... le nous faudrait quitter cette maison (...). Cette maison à de la curiosité ressemblance avec la maison Usher... (1915 → Godet) ]

Terenul de Curse Autueil  
 [ ... le nous faudrait quitter cette maison (...). Cette maison à de la curiosité ressemblance avec la maison Usher... (1915 → Godet) ]

Fig. XII-9 - Date topografice ilustrând influența mediului ambiant asupra sensibilității auriculare a lui Debussy, cu consecințe directe în plan compozistic (Paris, 1905-1918)

[ ... au surplus, je travaille comme un mineur et déploie une activité froidement résolue à ne contempler que des sites auriculaires... (10-VIII-1908, → Durand) ]



h) - Cerul - "Un accord de neuvième/Les bémoles sont bleus..." (22-I-1895, C.D. à Pierre Louÿs)

"Aussi bien, quelle musique serait assez <<bleu>> pour lutter avec celui du ciel?" (6-III-1905, C.D. à Durand)

"La plus que lente" (Fig. 1-5)

\*) - jeu subtil en accord de noné, un albastrul celest al beuzilor...

"Les franges alternées" (Préludiel XI, Cantate 2, m. 59-62) ("La fille aux cheveux de lion" (P. VIII, C. 1, m. 28-30)

(1909-1910)

\*) - motif "Nocturnes" - No. 1 - "Nuages" (m. 1-5) (1897-99)

i) - "Ecouti gregorien" (Cathédrale anglicane" (P. X, C. 1, m. 72-74)

(1905-1910)

\*) - motif "Stabat Mater" (cf. Fig. XII - d)

\*) - motif "Dies irae"

j) - "Ce à la" ("Brouillards" (P. I, C. 2, m. 1 à 32)

(1910-12) extrêmement egal et léger

\*) - motif "Vânt" ("Ce qu'à vu le vent d'Ouest" (P. VII, C. 1, m. 1-2 à 55) (1909-10)

\*) - motif "Stabat Mater" (cf. Fig. XII - d)

Fig. XII - Soare (cont.)

1) Răsărit - "Khamma", Scena III. "C'est l'aube froide et grise du matin qui lentement devient rose."

Handwritten musical score for 'Răsărit' (1911-12). It features a vocal line with lyrics and piano accompaniment. The score includes dynamic markings such as *pp*, *p*, and *ppp*. The key signature is three flats (B-flat major/D-flat minor) and the time signature is 4/4. The piece is marked 'pp plaintif'.

2) Amizetă - "Lisla Joyeuse" (m. 220-234)

Handwritten musical score for 'Amizetă' (1904). It features a vocal line with lyrics and piano accompaniment. The score includes dynamic markings such as *pp*, *p*, and *ppp*. The key signature is three flats (B-flat major/D-flat minor) and the time signature is 4/4. The piece is marked 'très en dehors'.

3) Apus - "Pecheur à l'apres-midi d'une femme" (m. 106-110)

Handwritten musical score for 'Apus' (1890-1905). It features a vocal line with lyrics and piano accompaniment. The score includes dynamic markings such as *pp*, *p*, and *ppp*. The key signature is three flats (B-flat major/D-flat minor) and the time signature is 4/4. The piece is marked 'très en dehors'.

4) L'Un - "Chant de lune" [du "Suite bergamasque"] (m. 1-8)

Handwritten musical score for 'L'Un' (1890-1905). It features a vocal line with lyrics and piano accompaniment. The score includes dynamic markings such as *pp*, *p*, and *ppp*. The key signature is three flats (B-flat major/D-flat minor) and the time signature is 4/4. The piece is marked 'très doux'.

"Pour que la nuit soit propice" (Six Préludes antiques III, m. 17-20)

Handwritten musical score for 'Pour que la nuit soit propice' (1897-98, rev. 1914). It features a vocal line with lyrics and piano accompaniment. The score includes dynamic markings such as *pp*, *p*, and *ppp*. The key signature is three flats (B-flat major/D-flat minor) and the time signature is 4/4. The piece is marked 'très doux'.

Luna (Continuare)

La terrasse des duchesses du Clair de Lune (m. 1-3)

(1910-12) Lento (Pr. VII, C. 2)

ppp  
pp  
pp  
un peu en dehors

Les sons et les pressions touchent dans l'air du soir

(1909-10) Pr. IV, C. 1

pp  
p

Et la lune descend sur le temple qui fut (m. 1-3) (m. 19, 25-26, 29-30)

(1907) (m. 1-3)

pp  
p  
(m. 25-26) (m. 29-30)

Nature morte (Frumze vestede)

(1910-12) Feuilles mortes (Pr. II, C. 2, m. 12-22)

pp  
p

Fig. XII-AM (cont.)

"Cloches à travers les feuilles"

(1907)

expressif et doucement appuyé

très égal - comme une  
boîte à musique

Fig. XII (cont.)

- Vegetative

"Bryères" (P.V.C. 2, m. 14-22)

(1910-12)

deux et léger

"Les Celliers d'Amacapi" (P.V.C. 1, m. 92-96)

(1909-10)

très retenu

"Joux" (m. 5-8) [.. les profondeurs du parc nocturne..]

(1912-13)

L'ombre des arbres dans la ri-vière ombu-mé-e

"motif de Destinabilis" (usor microscopical)

-cf. Fig. VIII-b

(1886-1888)

-P- Revelata aulodiei - "Juni plac vai mult cele cãtera sunete ale fluietului  
unui pãstori existãm; el colaboreazã cu pãsãrul și ascide  
ãronomi nestãvãlã de tratãtele vorãstre..." ("Danul (roca anticãtantã" I, p. 10)

"Prãlude à l'après-midi d'un faune" (n. 1-4)  
(1892-94) P doux et expressif  
"Lise Joyeuse" (n. 1-2)  
(1904) P

"... La fille aux cheveux de lin" (R. VIII, C. I, n. 1-10)  
(1909-10) P  
"Syrinx"  
(1906-8) "The Little Shepherd" (Children's Corner" I, n. 1-6)

"... Bruyères" (R. V, C. 2, n. 1-10)  
(1910-12) P  
"Très doux et délicatement expressif"

"Sonate pour Flûte, Alto et Harpe" (n. 1-6)  
(1915) P  
"Kharumud" (Scene II, Primal Dances, n. 5-5)  
"La Flûte de Pàm" ("3 Chansons de Bilitis" I, n. 1-3)

"Peux-ils inviter Pàm, dieu du vent d'été" ("Six épigrammes antiques" I, n. 1-8)  
(1897-98) P  
"rev."  
(1914) mf

"Peux-ils inviter Pàm, dieu du vent d'été" ("Six épigrammes antiques" I, n. 1-8)  
(1897-98) P  
"rev."  
(1914) mf

Fig. XII - (2) - Motive militaire (trumbite si-tobe) - des petits soldats s'exercent qui sur le clairon, qui sur le tambour..."  
 "Khadama" (Preludia, n. 8, 17-24)  
 plus rapproché  
 (5-19-14 - Suisse Cité Durand)  
 (1911-12) très lentain

"Khadama" (Scena II, Primal Dans "Amurets", n. 55-60)  
 P croc.

"Khadama" (Scena III, n. 16-18)  
 P

(1915) "Feux d'artifice" (Pr. XII, C. 2, n. 91-96)  
 P librement (un peu en dehors)  
 (m. 140-144) (Piano)

(1910-12) "General Lavine - eccentricité" (Pr. VI, C. 2, n. 1-10)  
 de très loin  
 P sec

(1910-12) f strident  
 P sec  
 dim.  
 sf sec

Fig. XII-9 "Fêtes" ("Nocturnes" II, m. 116-131)

(Cont.)  
 (1897-99) Modéré mais toujours très rythmé  
 (Tp. - sordines)  
 pp  
 ppp  
 f

⊖ - Clopote

Prélude  
 (Pour le piano, I,  
 n. 158-163)  
 (1901)

"... La Cathédrale  
 enfançonné"  
 (P. & C. L.,  
 m. 28-32)  
 (1907-10)  
 [Suggerenti mixtura  
 de clopote à orgue]  
 [For] l'8<sup>va</sup> bassa

(m. 42-45)  
 pp  
 ppp  
 [Renouvel Sforzato Cresce - cf. ①]

"Cloches à travers les feuilles"

(4 images n. 1, m. 2,  
 m. 29-32)  
 (1907)

pp  
 ff  
 f

"Les Cloches"

(m. 15-20)  
 (1891)

Rit. deux.  
 Me re-me-tur-rait la Manchour ché-tien - ne  
 Des fleurs de l'au-tel



Ⓢ - Clopote  
 "Prélude"  
 ("Pour le piano", I,  
 n. 158-163)  
 (1901)

"La Cathédrale  
 romane"  
 (P. S. C. I.,  
 n. 28-32)  
 (1909-10)  
 [Sugeresse mixtura  
 de clopote à orga]  
 [Coe] 8<sup>va</sup> bassa

"Cloches à travers  
 les feuilles"  
 ("Images", n. 2,  
 n. 29-32)  
 (1907)

"Les Cloches"  
 (n. 15-20)  
 (1894)

Fig. XII-9 "Fêtes" ("Nocturnes" II, m. 116-131)  
(Cont.)  
(1897-99) Modéré mais toujours très rythmé

Handwritten musical score for the first system, including piano and trumpet parts with dynamic markings like *pp* and *ppp*.

Clopote  
Pédale  
Pour le piano  
m. 158-163  
(1901)

Handwritten musical score for the second system, featuring piano and trumpet parts with dynamic markings like *ff*.

La Cathédrale  
orgue  
P. X. C. I.  
m. 28-32  
[suggerir mixtura  
de clopote a orga] [cel] & bassa

Handwritten musical score for the third system, including piano and trumpet parts with dynamic markings like *pp* and *ppp*.

"Cloches à travers  
les feuilles"  
(4 ways) m. 21  
m. 29-32  
(1907)

Handwritten musical score for the fourth system, including piano and trumpet parts with dynamic markings like *ff*.

Ⓢ - Clopote  
 "Folies"  
 ("Pour le piano", I,  
 n. 158-163)  
 (1901)

"La Cathédrale  
 englochée"  
 (P. & C. I.,  
 n. 28-32)  
 (1907-10)  
 [Suggestion mixtura  
 de clopote à orgue]  
 [For 1<sup>re</sup> & 2<sup>de</sup> basses]  
 (n. 42-45)  
 [Renouvel Sforzato Cresc. - sf.]

"Cloches à travers  
 les feuilles"  
 ("Images", I, n. 4,  
 n. 29-32)  
 (1907)

"Les Cloches"  
 (n. 15-20)  
 (1891)

Rit., deux.  
 Me re-mé-mor-rait la Vancher ché-tien - ne  
 Ce lan-tan ap-pel  
 Des flous de l'au-tel

- Fig. XII-5 - Course de cai - "... les courses, dont j'ai par ici, un écho..." (9-vi-1906 - saison cête Durand)  
(cont.)

Musical score for 'Course de cai' in 4/4 time, marked 'Mouvement'. It features a piano accompaniment with chords and a melodic line with some grace notes.

(1904-5)

Animé (avec une légèreté fantaisique mais précise)  
"Prologue" ("Pour le printemps", m. 1-5)

Musical score for 'Prologue' in 4/4 time, marked 'Animé'. It consists of a piano accompaniment with chords and a melodic line.

(1899-1901)

- (t) - Progresia - "Si je puis féussit, comme je le veux, cette progression dans l'angaise que doit être  
"La Chute de la Maison Usher", je crois que j'aurai bien servi la musique." (8-vi-1910, cête Durand)

Musical score for 'Progresia' in 4/4 time, marked 'Relaxia metabolica'. It includes piano accompaniment and a vocal line with lyrics: "Si je puis féussit, comme je le veux, cette progression dans l'angaise que doit être 'La Chute de la Maison Usher', je crois que j'aurai bien servi la musique." (8-vi-1910, cête Durand)

(c) Fig. IX

"Progresia angaisei"

"La chute de la maison Usher" (m. 234-247)

Musical score for 'La chute de la maison Usher' in 4/4 time, marked 'Relaxia metabolica'. It features piano accompaniment and a vocal line with lyrics: "Si je puis féussit, comme je le veux, cette progression dans l'angaise que doit être 'La Chute de la Maison Usher', je crois que j'aurai bien servi la musique." (8-vi-1910, cête Durand)

Orch.

Raderick

Vous n'a-vez pas com-pris cet-je joie é-  
d'ai-ri.  
Oui  
d'ai-ri-ve

-Fig. XII  
(Cont.)

ff P f ff P f

tran - ge

de la voit en-fin dé-li-vrée de notre or-dre sor-ti-lège.

"Pelléas et Mélisande" (Acte III, Scène II, no. 1-9)

(1893-1902)

Golaud

(n. 28-23)

Pelléas

Prenez garde par-ci par-là

Vous n'avez jamais pénétré dans ces souterrains? Si, u-ne fois...

"La Mer" (III) - Dialogue du vent et de la mer (n. 1-12)

sf

pp

→ Fig. XII - (u) - Neantul - în perspectiva "geotropismului pozitiv" (orientarea muzicii spre fundamentala virtuală, în spațiul infrasonor "inaudibil") (33)

"... je continue à crouit dans les usines du Néant..." (18-IV-1906, către Durand)

"... je croupis le plus souvent dans les usines du Néant..." (1917, către Radot)

Raportul spațiului sonor "audibil" cu timpul (ca spațiu infrasonor "inaudibil")

Unități de măsură: → în spațiu sonor - "Hertz" (Hz) = vibrații duble (complete) pt. frecvențele "audibile" = 16,5 Hz

291

151

→ în timp - "Metronom Mälzel" (M.M.) = pulsații / minut pt. tempo-urile între 30 MM (Largo) - 240 M.M. (Presto)

Echivalența "spațiu sonor = timp": 1 vibrație dublă = 1 pulsație; 1 vibrație dublă = 1 Hz; 1 pulsație = 60 M.M. ⇒

⇒ 1 Hz = 60 M.M. (⇒ 1 M.M. = 0,01666... Hz) ⇒ SPAȚIU = TIMP

Exemplificare:  $\frac{1}{x} \left( \frac{2}{x}, \frac{3}{x}, \frac{4}{x}, \frac{5}{x}, \frac{6}{x}, \frac{7}{x}, \frac{8}{x}, \frac{9}{x}, \frac{10}{x} \right)$  etc. NB - Această "realitate sonoră" poate fi considerată durată (pulsație) sau frecvență, deoarece timpul și spațiul sunt pastaze ale aceluși esențe transcendentală, manifestate prin "vibrații încrețite"

TIMP (durată) = TEMPO (pulsație) = SPAȚIU (frecvență)

Octava de referință: 990 1033 1114 1167 1238 1320 1388 1485 1557 1650 1748 1856

(Subcontraoctava, ce marchează "granita" dintre "audibil" și "inaudibil")

165 17324 185625 19445 20625 22 23,125 24,75 25,957 27,5 29,135 30,9375

MM

Hz

Registru infrasonor al scării metronomice uzuale:

M.M. Hz.

LARGO

0,52 # 0,54 0,58 0,6 0,64 0,69 0,72 0,77 0,81 0,86 0,91 0,97

7 oct. ↓

ANDANTE

1,03 # 1,08 1,16 1,21 1,29 1,38 1,45 1,55 1,62 1,72 1,82 1,94

MODERATO

2,06 # 2,16 2,32 2,43 2,58 2,75 2,89 3,09 3,24 3,44 3,64 3,87

6 oct. ↓

PRESTO

4,02 # 4,32 4,64 4,86 5,16 5,46 5,76 6,06 6,36 6,66 6,96 7,26

M.M. Hz.

ALLEGRO

8,04 # 8,64 9,28 9,72 10,36 10,92 11,56 12,24 12,96 13,68 14,4 15,12

VIVACE

16,2 # 17,28 18,56 19,84 21,12 22,4 23,68 25,04 26,4 27,76 29,12 30,48

PRESTO

32,96 # 35,52 38,08 40,64 43,2 45,76 48,32 50,88 53,44 56,0 58,56 61,12

5 octave ↓